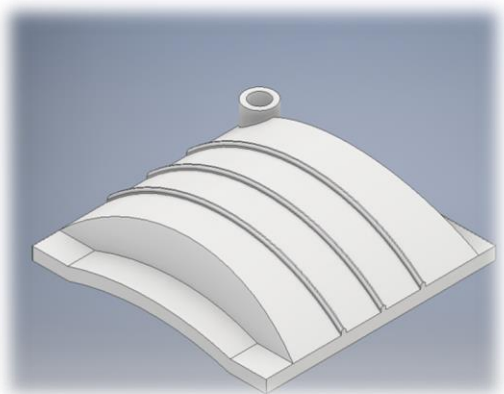


Схема по сборке
Мобильной душевой кабины
На базе Стандарта.



1.1. Крыша «стандарт».



1.2. Панель лицевая «Арка и дверь в сборе Стандарт».



1.3 Панель задняя «Стандарт».



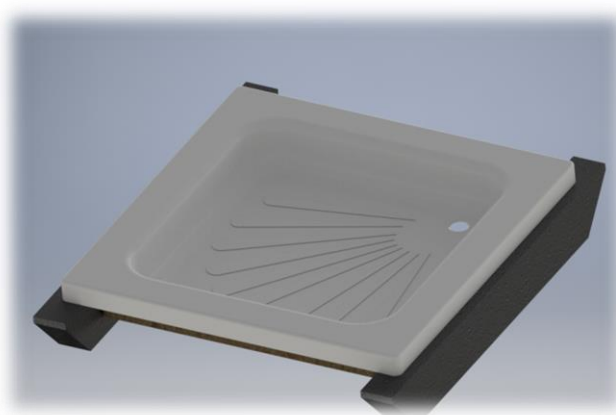
1.4 Панель боковая левая «Стандарт».



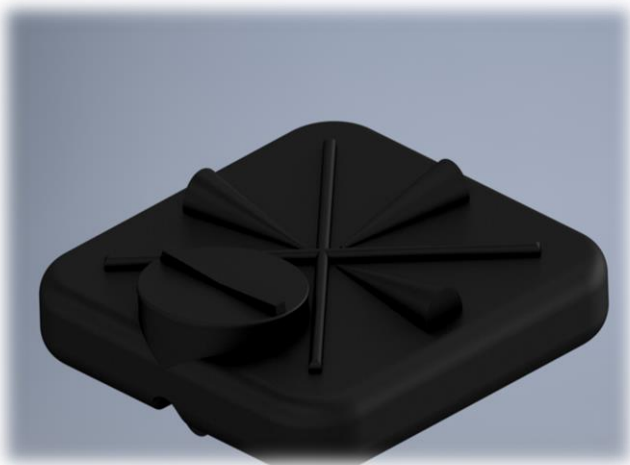
1.5Панель боковая правая «Стандарт».



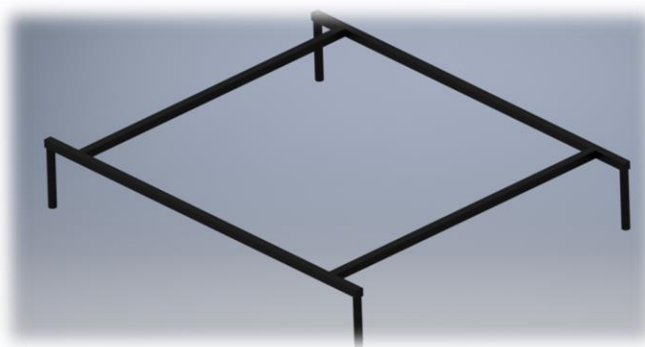
1.6Поддон душевой.



1.7. душевой бак



1.8. Рамка для душевого бака



1.9. Стойка для рамки (кол-во 4 шт)



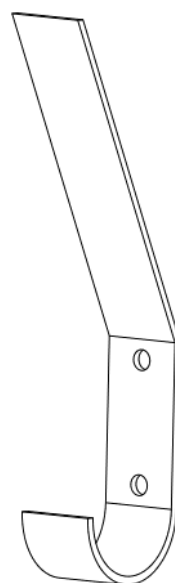
1.1.0. Сифон для душевого поддона



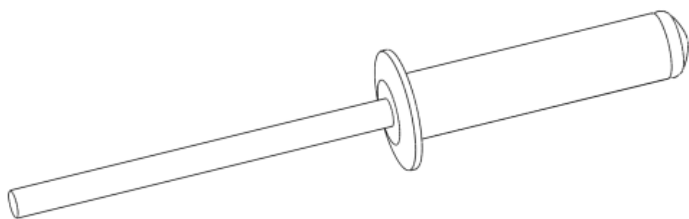
1.1.1 Душевая лейка с удлинителем



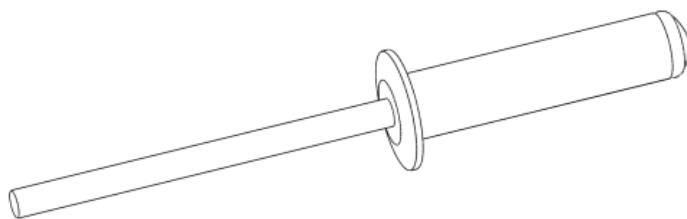
1.1.2 Крючок для одежды.



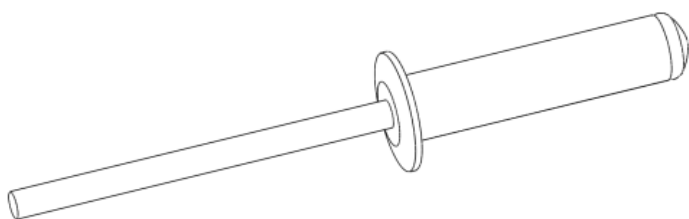
1.1.3 Заклепка вытяжная 4,8х16 (кол-во 29 шт.)



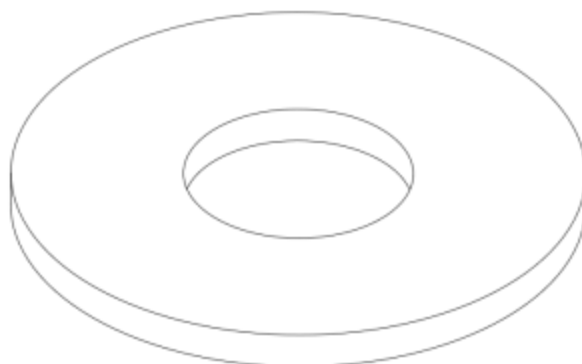
1.1.4 Заклепка вытяжная 4,8х30 (кол-во 12 шт.)



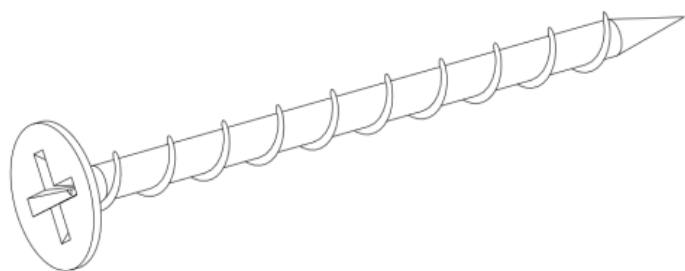
1.1.5 Заклепка лепестковая 4,8х18 (кол-во 24 шт.)



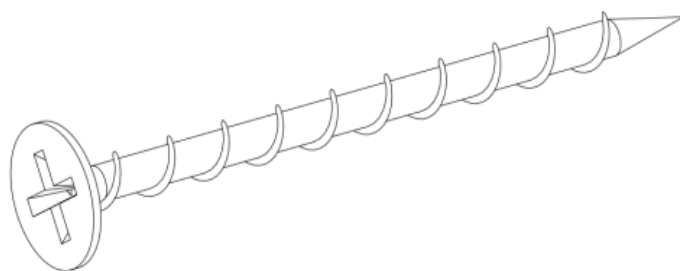
1.1.6 Шайба А5 для вытяжной заклепки.



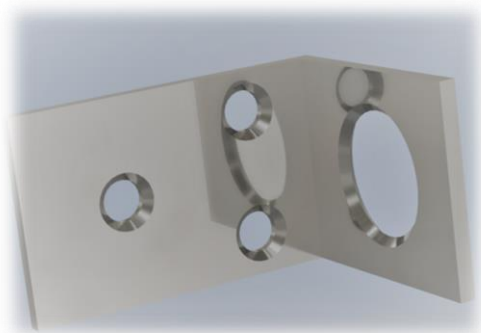
1.1.7 Саморез 4,2х51 (кол-во 3 шт.)



1.1.8 Саморез 4,2х32 (кол-во 12 шт.)



1.1.9 Проушина для замка (кол-во 2 шт.)

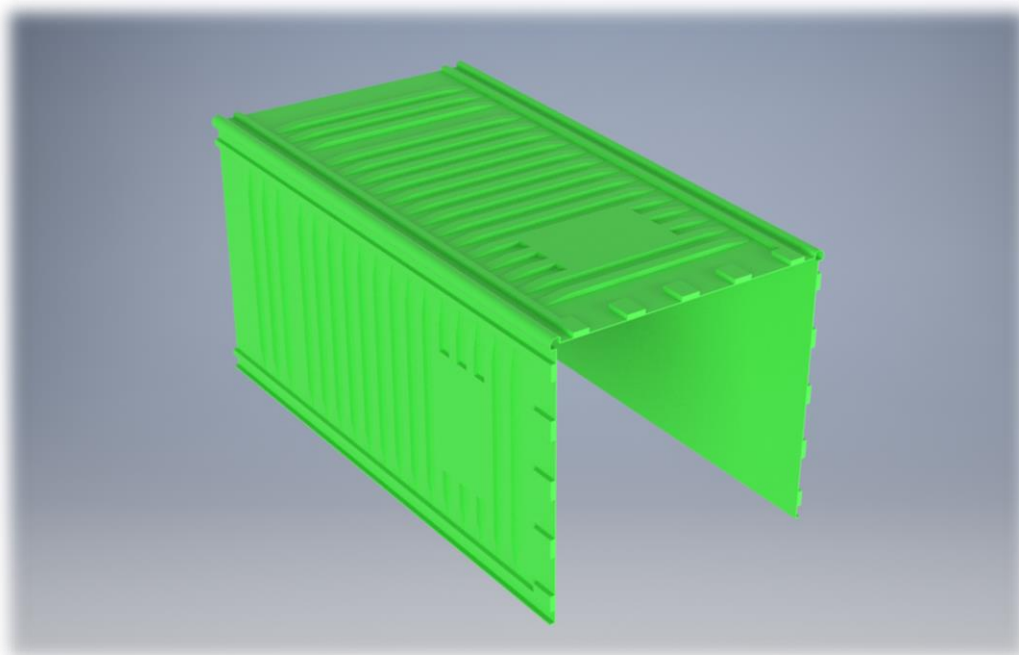


2. Инструмент и оснастка, необходимые для сборки туалетной кабины:

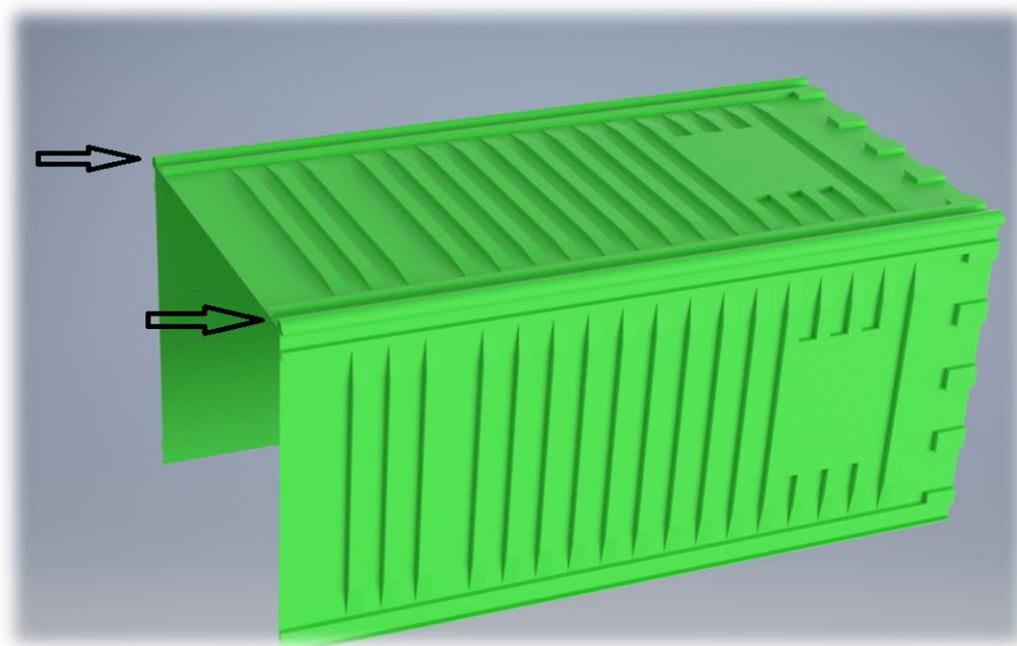
- Шуруповерт
- Дрель
- Заклепочник
- Сверло по металлу 5 мм
- Бита под крестовую отвертку
- Нож канцелярский

3. Порядок сборки туалетной кабины.

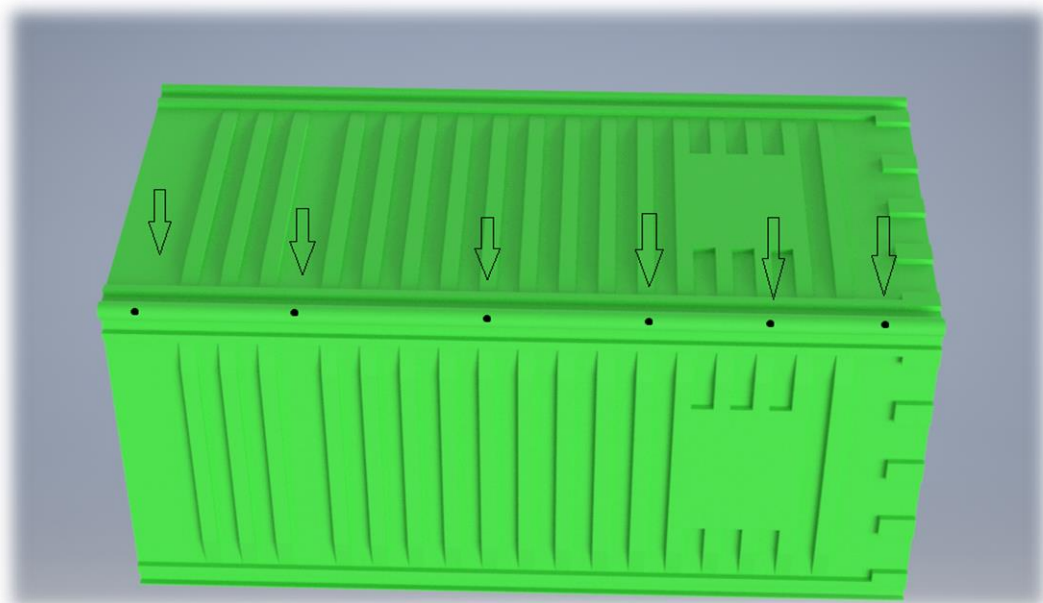
3.1. Расположить на столе три панели (задняя, левая, правая) согласно эскизу.



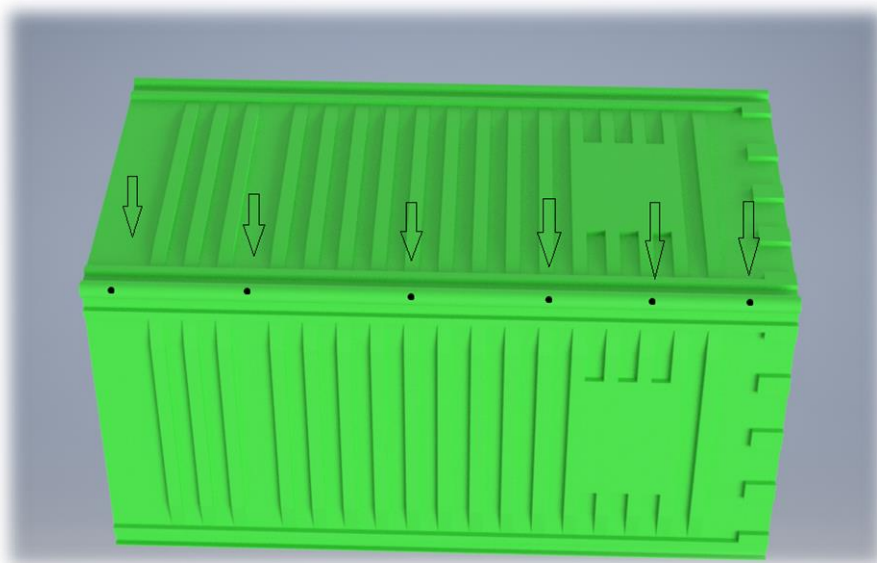
3.2. Выровнять панели по нижнему краю как на эскизе.



3.3. Сверлить отверстия в стыкавых пазах панели.



3.4. Вставить вытяжную заклепку 4,8x16 мм в отверстия, и заклепать через шайбу.

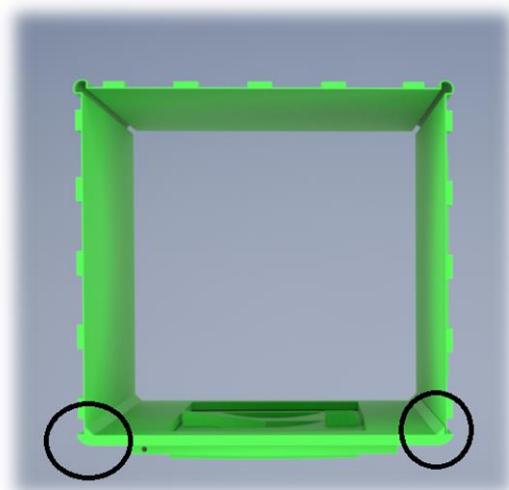
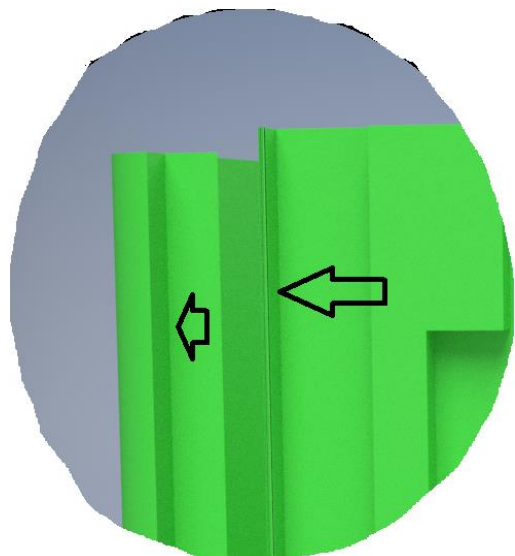


3.5. Аналогично выполняем пункты 3.3 и 3.4, с другой стороны панели.

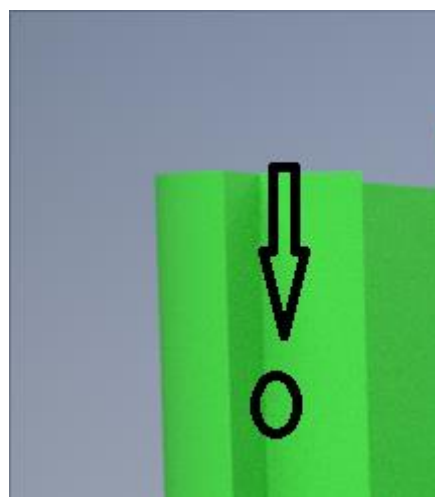
ВНИМАНИЕ!

- Заклепывать необходимо сразу после сверления отверстия.
- На данном этапе скрепляются 3 панели.

3.6. Скрепленные панели выставляем вертикально, пазы панели вставляем в пазы арки двери.



3.7. Сверлить и заклепать в угол паза лепестковой заклепкой 4,8x18 мм.



* - место для сверления (сверлить в угол паза)

3.8. Сверлить и заклепать вытяжной заклепкой 4,8x30 через шайбу согласно эскизу.

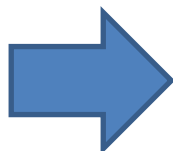
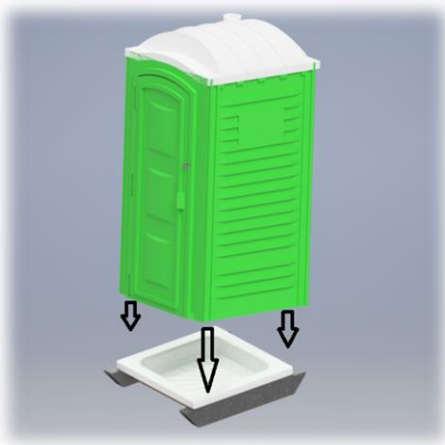


Внимание!

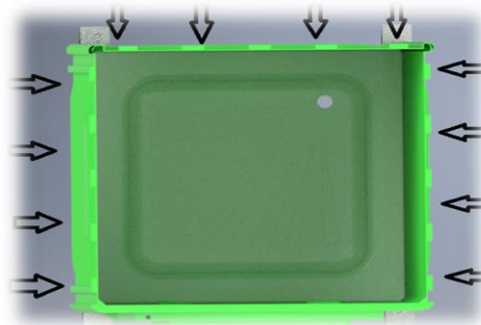
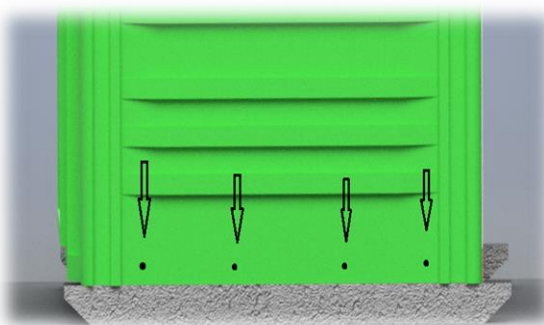
Сверлить отверстия с учетом конусного паза с внутренней стороны.

3.9. Аналогично выполнить пункты 3.7 и 3.8 с другой стороны «арки двери».

3.1.0 Установить каркас кабины на душевой поддон согласно эскизу.



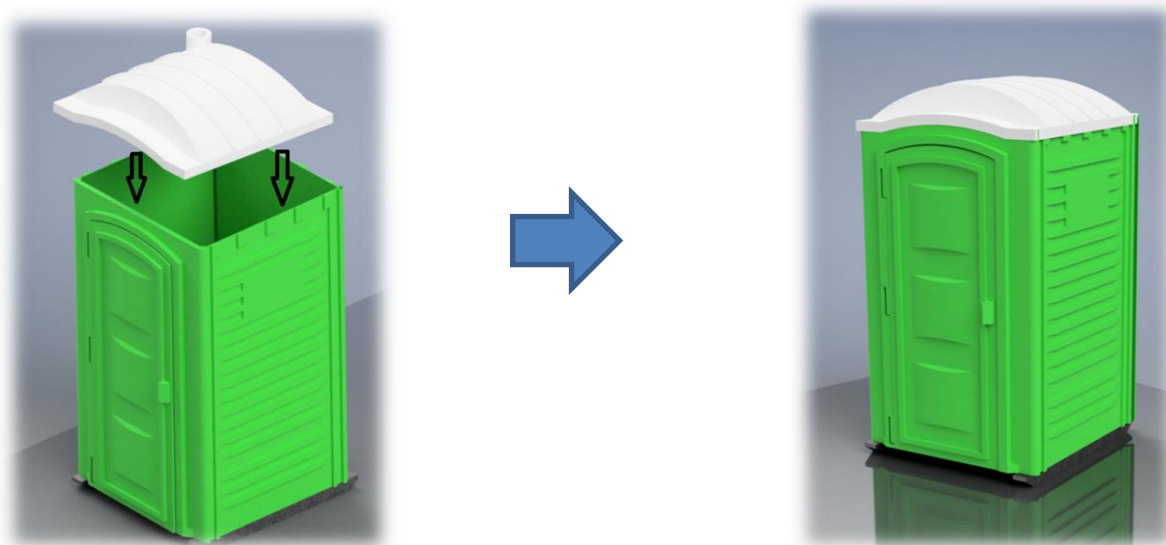
3.1.1 Закрепить деревянный поддон к трем панелям при помощи 12 саморезов 4,2x32



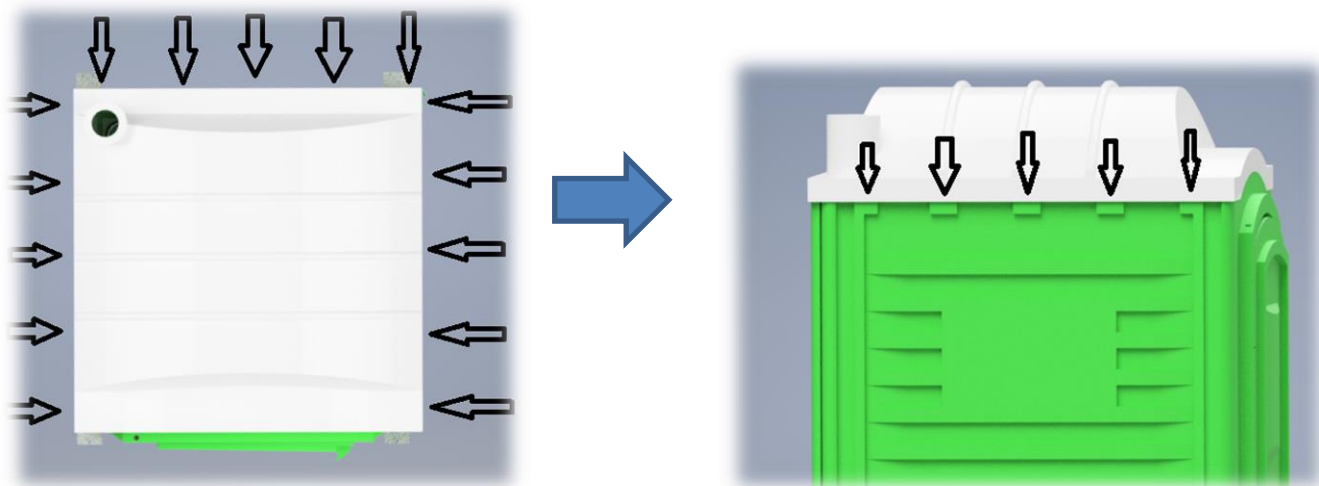
3.1.2 Закрепить деревянный пэддон к «арки двери» на 3 самореза 4,2х51 мм



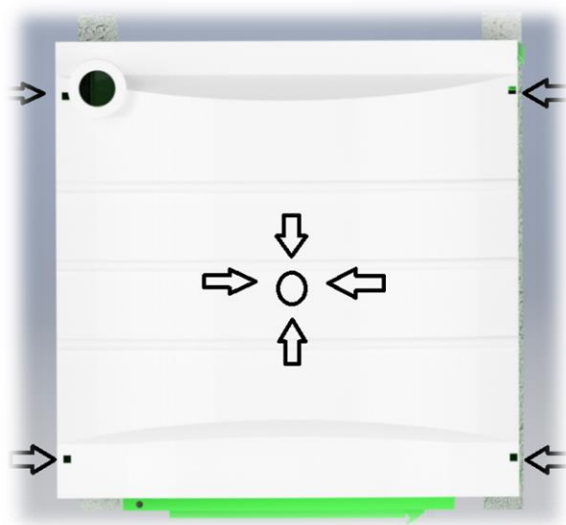
3.1.3. Установить крышу:



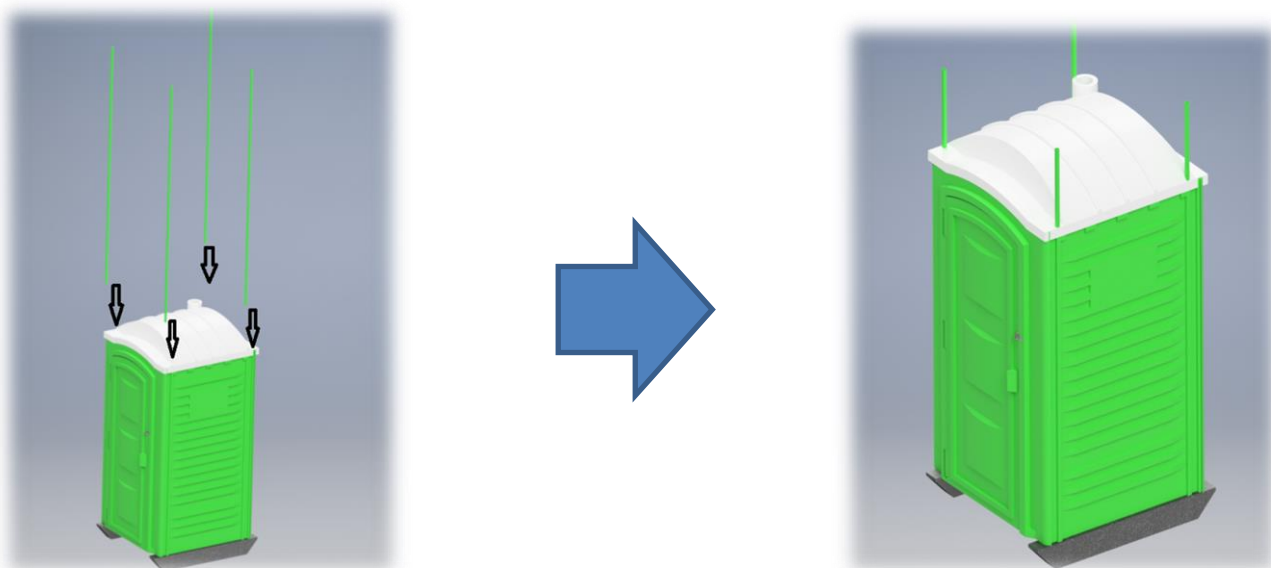
3.1.4 Просверлить 15 отверстий в крыше и трех боковых панелях (по 5 отверстий на каждую сторону), ориентируясь на специальные ребра жесткости, и закрепить вытяжными заклепками (4,8х16 мм) с шайбой



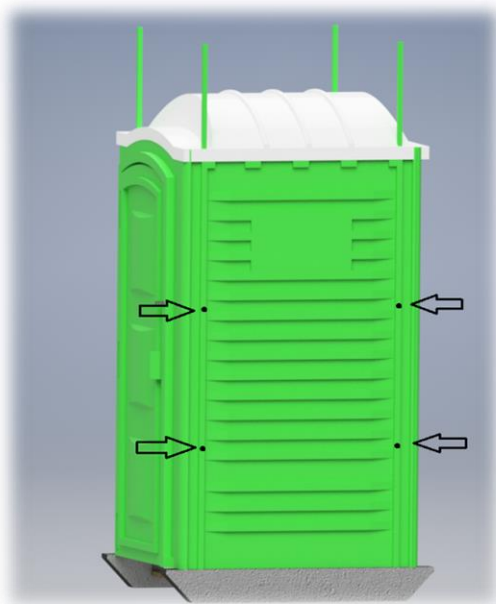
3.1.5 Вырезать 4 квадратных отверстия в крыше для стоек 20x20 мм. И вырезать круглое центральное отверстие под лейну для душа.



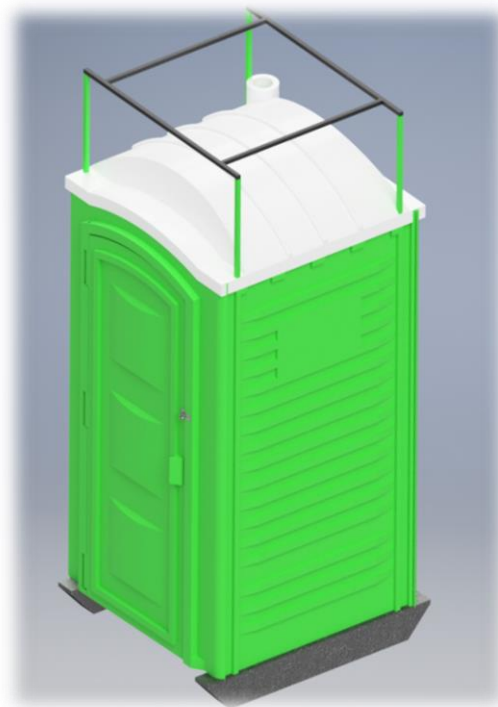
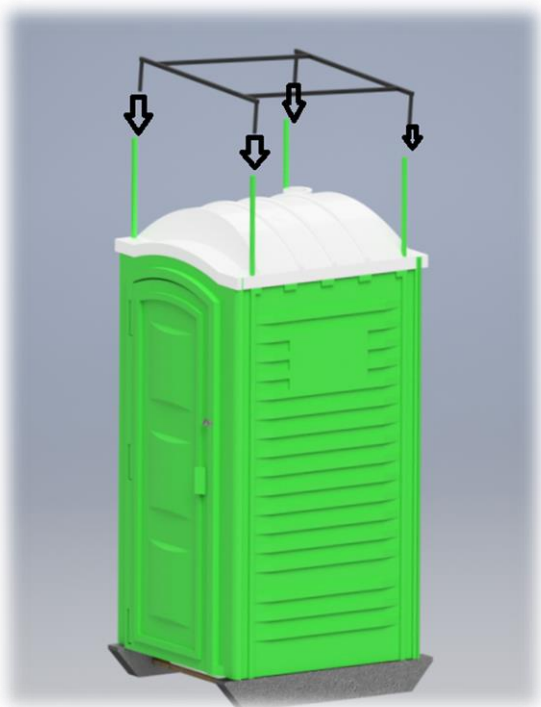
3.1.6 Вставить стойки в отверстия крыши согласно эскизу.



3.1.7 Заклепать 4 стойки вытяжными заклепками (4,8x18 мм) в двух местах указанных на эскизе.



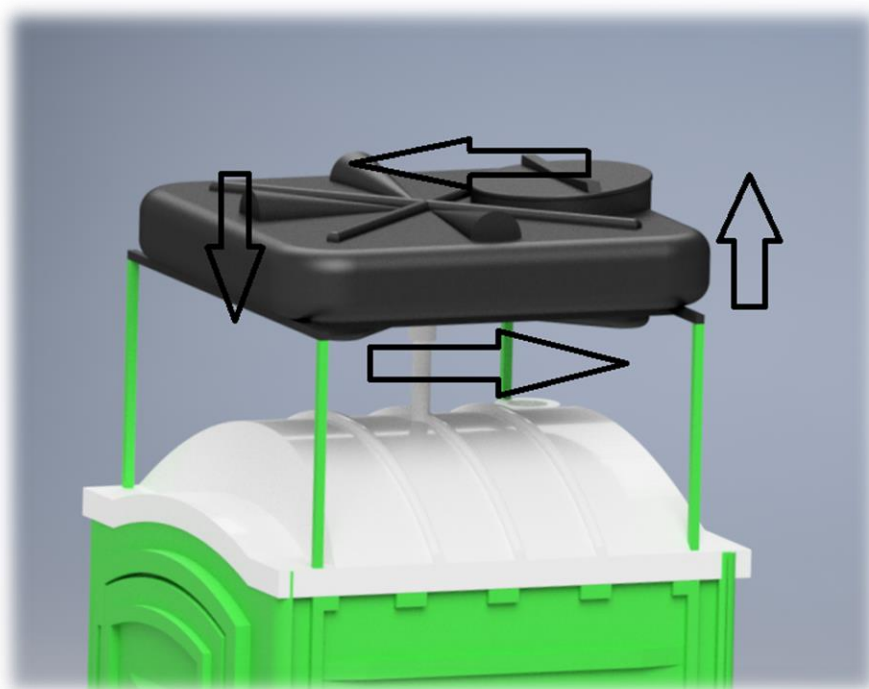
3.1.8 Вставить рамку от душа в пазы стойки как изображено на эскизе.



3.1.9 Установить душевой бак на раму, смотри эскиз.



3.2.0 Закрепить бак к раме с двух сторон по краям при помощи скотча. Обмотать по кругу как изображено на эскизе ниже.



3.2.1 Установить и закрепить лейку к душевому баку, смотрите эскиз.



3.2.2 Просверлить отверстия в двери и закрепить лепестковыми заклепками (4,8x18 мм) проушину для замка. Вторую проушину закрепить таким же образом на арке:

